

# 5. Versammlung vom Flusskomitee

Campus an der Däält, Munsbach  
8. Juli 2018



# 1. Zeitlicher Ablauf

2011



2013

Bestandsaufnahmen, ...

Flusskomitee: Festlegung der Arbeitsgruppen & deren Organisation

Charta → Arbeitsgruppen: Erarbeitung der Charta

Flusskomitee: Ausarbeitung der Charta

Flussvertrag → Arbeitsgruppen: Maßnahmen- bzw. Lösungsvorschläge

Flusskomitee: Festlegung der Maßnahmen und Ausarbeitung des Flussvertrages

Unterzeichnung des Flussvertrags

1. CR	Manternach	20.11.2011	présentation, brainstorming, les principales catégories de la charte : Qualité de l'eau, Agriculture, Ecosystèmes aquatiques, Information et sensibilisation
2. CR	Biwer	06.02.2012	présentation par l'AGE (Mme Reckinger, M. Kipgen), la composition et le fonctionnement du comité de rivière, les groupes de travail à mettre en place, règlement d'ordre intérieur
3. CR	Niederanven	26.03.2012	élection d'un président pour le comité de rivière, contrat entre communes et n&ë, convention communes-ministère
1. GT	Olingen	15.05.2012 22.05.2012	charte
2. GT	Olingen	19.06.2012 26.06.2012	charte, plan d'actions
4. CR	Weiler-la Tour	04.07.2012	présentation et acceptation de la charte
3. GT	Olingen	11.12.2012	plan d'actions
4. GT	Olingen	27.02.2013 05.03.2013	plan d'actions: priorités, budget, finances





## 2. Massnahmenprogramm

### 1. Schwerpunkte Wasserqualität:

Abwasserklärung, Modernisierung, Verbesserung der Anschlussquote

Private Haushalte: Information, Sensibilisation

### 2. Schwerpunkte Landwirtschaft und Industrie:

Impakt Industriestandorte und Transport (Findel, CFL)

Nährstoff- und Biozideinsatz, Sedimentation, Erosion, Nitratproblematik

### 3. Schwerpunkte Oekosysteme:

Trinkwasserschutzzonen, Mengenbilanz, Hydromorphologie, Tiefenerosion,

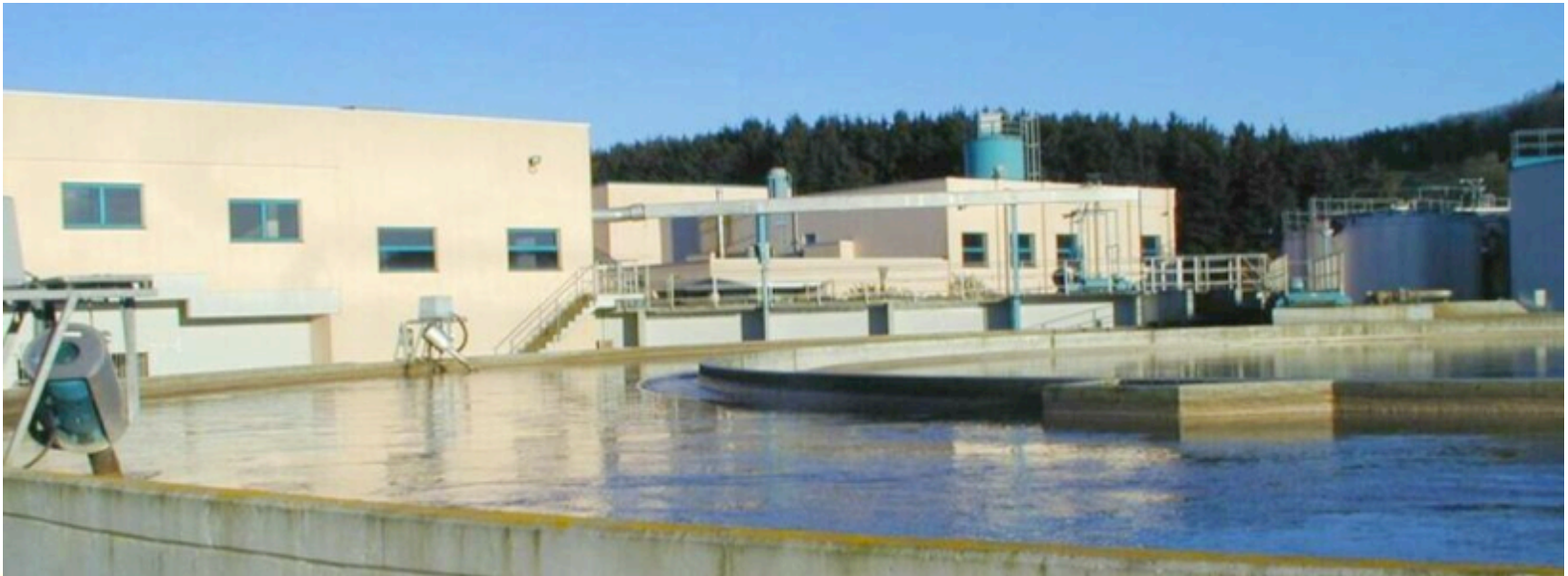
Sedimentfracht, Durchgängigkeit, Flora/Fauna,...

### 4. Schwerpunkte Information & Sensibilisation:

Gemeinden, Privatpersonen, Vereine, Schulklassen



# Thème : Assainissement des eaux usées



## Thème : Assainissement des eaux usées

Numéro de l'action	Sous-Thème	Intitulé	Description de l'action	Maître d'œuvre	Partenaires	Date de finalisation	Coût réel	Origine financement
1	1.1 amélioration de l'épuration des eaux résiduaires urbaines	station d'épuration de Beidweiler	La station d'épuration de Beidweiler est une station d'épuration mécanique. Elle ne correspond plus à l'état de la technique. Une partie des eaux usées court-circuite la station d'épuration. Deux solutions: soit construction d'une nouvelle station d'épuration, soit raccord à la station de Eschweiler.	SIDERO	commune de Junglinster	2015-2017	dépend de la solution retenue	MIGRE, commune de Junglinster
2		station d'épuration de Wecker	La station d'épuration de Wecker n'assure plus l'épuration correcte des eaux usées.	SIDEST / commune	commune de Biwer	2014 - 2017	7.6 Mio €	MIGRE, SIDEST
3		station d'épuration de Uebersyren	La station d'épuration de Uebersyren est surchargée pendant les mois hivernales.	SIDEST / Etat	communes de Schuttrange, Sandweiler,...	2014 - 2017	65 Mio €	MIGRE, MDDI, SIDEST



Numéro de l'action	Sous-Thème	Intitulé	Description de l'action	Maître d'œuvre	Partenaires	Date de finalisation	Coût réel	Origine financement
4	1.2 accélération de la construction de nouvelles stations d'épuration et du raccordement des réseaux collecteurs aux stations existantes	station d'épuration de Münschecker	La station d'épuration de Münschecker est surchargée.	commune de Manternach		2015 - 2016	pas encore connu	MIGRE, commune de Manternach
5		épuration des eaux usées de Boudler et de Boudlerbaach	Les eaux usées de Boudler et de Boudlerbaach ne sont pas traitées: une grande partie des eaux usées de ces localités est retenue par des fosses septiques. Seule une quinzaine de ménages déversent leurs eaux usées directement dans le cours d'eau.	SIDEST / commune de Biwer	commune de Biwer	2017 - 2020	5.2 Mio €	MIGRE, SIDEST, commune
6		station d'épuration de Bech	La station d'épuration de Bech ne correspond plus à l'état de la technique.	SIDEST / commune de Bech	commune de Bech	2014 - 2016	4 Mio €	MIGRE, SIDEST, commune
7		épuration des eaux usées de Berg	Les eaux usées de Berg ne sont pas encore raccordées à la station d'épuration de Betzdorf. Raccordement en 2013.	SIDEST / commune de Betzdorf	commune de Betzdorf	2013	terminé	MIGRE, commune
8		épuration des eaux usées de Mertert	Construction d'une station d'épuration à Grevenmacher.	SIDEST / Etat	communes de Grevenmacher, Lenningen, Mertert, Stadtbredimus et Wormeldange	2013 - 2016	101 Mio €	MIGRE, MDDI, SIDEST, commune



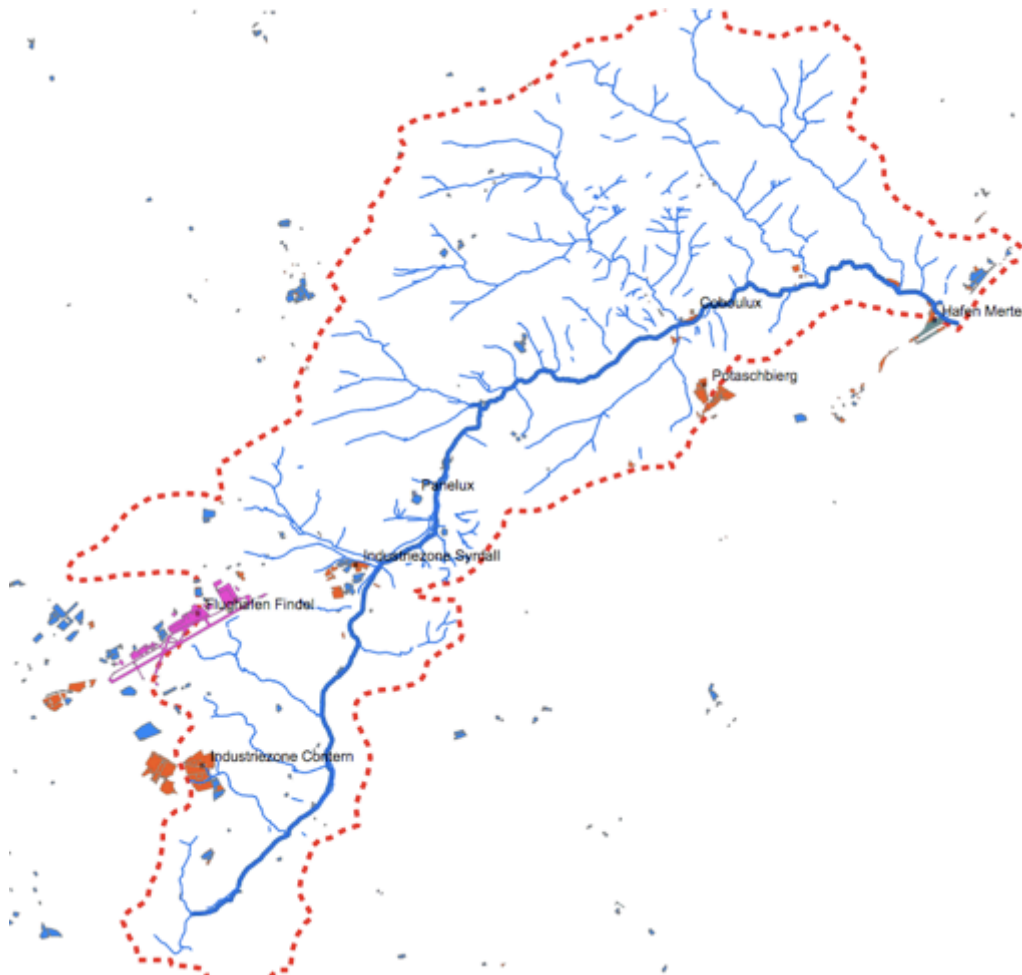
Número de l'action	Sous-Thème	Intitulé	Description de l'action	Maître d'œuvre	Partenaires	Date de finalisation	Coût réel	Origine financement
9	1.3 réduction des rejets non épurés, traitement adéquat des eaux usées de toutes les localités	épuration des eaux usées de Banzelt	Les eaux usées de Banzelt ne sont pas traitées. Trouver une solution.	SIDEST / commune de Betzdorf	commune de Betzdorf	2014	0.9 Mio €	MIGRE, SIDEST, commune
10		épuration des eaux usées de Breinert, Brouch et de Weydig	Les eaux usées de Breinert et Weydig ne sont pas raccordées à une station d'épuration.	SIDEST / Etat	commune de Biwer	2017 - 2020	pas encore connu	MIGRE, SIDEST, commune
11		épuration des eaux usées de Hagelsdorf	Les eaux usées de Hagelsdorf ne sont pas raccordées à une station d'épuration.	SIDEST / Etat	commune de Biwer	lors des travaux d'entretien de la rue	0.6 Mio €	MIGRE, commune de Betzdorf, SIDEST
12		épuration des eaux usées de Manternach	Les eaux usées de Manternach ne sont pas raccordées à une station d'épuration.	commune de Manternach	/	2013	4.12 Mio €	MIGRE, commune de Manternach





Numéro de l'action	Sous-Thème	Intitulé	Description de l'action	Maître d'œuvre	Partenaires	Date de finalisation	Coût réel	Origine financement
13	1.4 identification et solution de la problématique des déversoirs	déversoir Kakeschbaach	Redimensionner le déversoir Kakeschbaach: ajout d'un bassin de rétention. Ces bassins permettent de retenir les eaux encore trop polluées pour être déversées dans les cours d'eau. Problématique supplémentaire pour la Kakeschbaach: construction dans une zone de déversement d'une source d'eau potable	SIDEST / commune	commune de Sandweiler	2013 - 2015	4 Mio €	MIGRE, SIDEST, communes
14		déversoir Trudlerbaach (entre Contern et Syren)	ajout d'un bassin de rétention	SIDEST / commune	commune de Weiler-la-Tour		1.3 Mio €	MIGRE, SIDEST, commune
15		entretien régulier les déversoirs	optimiser les travaux d'entretien des bassins de rétention	SIDEST / communes	communes de Contern, Niederanven, Sandweiler et Schuttrange		14.6 Mio €	MIGRE, SIDEST, communes
16	1.5 lutte contre les décharges sauvages	vieilles décharges et pollutions potentielles	Le bureau d'études EFOR a réalisé un cadastre des déchets et des sites potentiellement pollués pour l'Administration de l'Environnement.	Partenariat de cours d'eau Syr	Ministère du Développement durable et des Infrastructures	2014 - 2015	2.000,- €	Partenariat de cours d'eau Syr
17	1.6 information sur l'assainissement des eaux usées	Carte de la situation de l'assainissement des eaux usées	Illustration de la situation de l'assainissement des eaux usées dans les communes du bassin versant de la Syre	Partenariat de cours d'eau Syr	SIDEST, SIDERO	2013-2014	500 - 600 €	Partenariat de cours d'eau Syr

# Thème : Industrie & transport







## Thème : Industrie & transport

Numéro de l'action	Sous-Thème	Intitulé	Description de l'action	Maître d'œuvre	Partenaires	Date de finalisation	Coût réel	Origine financement
18	2.1 amélioration de l'épuration des eaux usées d'origine industrielle	profils longitudinaux des cours d'eau	interprétation des profils longitudinaux des cours d'eau afin de retracer les principales sources de pollutions.	Centre de Recherche Henri Tudor	Partenariat de cours d'eau Syr	à partir de 2014		MIGRE, Partenariat de cours d'eau Syr
19	2.2 réduction de l'utilisation de produits herbicides, fongicides et/ou pesticides sur les terrains industriels	utilisation de biocides dans les zones industrielles	Déterminer la nature et la qualité des herbicides utilisés dans les zones industriels. Information!!!	Partenariat de cours d'eau Syr	FEDIL, communes, syndicats, firmes isolée	2013 - 2014	3.000,- €	Partenariat de cours d'eau Syr
20	2.3 réduction de l'apport de produits dégivrants en provenance de l'aéroport de Luxembourg	l'impact de l'aéroport Findel	utilisation du produit dégivrant le plus écologique possible, dégivrer les avions à un seul endroit	Société de l'Aéroport de Luxembourg S.A.	SIDEST, Ministère du Développement durable et des Infrastructures, Partenariat de cours d'eau	en continu		SIDEST, MDDI, Société de l'Aéroport de Luxembourg S.A. luxairport
21	2.4 réduction de la quantité et de la toxicité des herbicides utilisés par les CFL	les herbicides utilisés par les CFL	Déterminer la nature et la qualité des herbicides utilisés par les CFL afin d'évaluer leurs impacts sur la Syre. Peut-on diminuer leurs impacts sur la qualité des eaux sans diminution de la sécurité et sans augmentation démesurée des coûts?	Partenariat de cours d'eau Syr	Société Nationale des Chemins de Fer Luxembourgeois	en continu	1.500,- €/an	Partenariat de cours d'eau Syr

## Thème : Agriculture



## Thème : Agriculture

Numéro de l'action	Sous-Thème	Intitulé	Description de l'action	Maître d'œuvre	Partenaires	Date de finalisation	Coût réel	Origine financement
22	3.1 réduction de l'apport de nutriments dans les eaux de surface et les eaux souterraines	les cordons rivulaires	Diminuer l'apport de nutriments dans les cours d'eau en aménageant des cordons rivulaires le long des cours d'eau.	Partenariat de cours d'eau	chambre de l'agriculture	en continu	2.500,- € / projet	subside ASTA, privés, Partenariat de cours d'eau Syr
23		zone tampon: près de Olingen	Mise en place d'un cordon rivulaire le long d'un champ près de Olingen. Objectif: retenir l'apport de fertilisants dans le cours d'eau	Partenariat de cours d'eau	Chambre d'agriculture	2013 - 2014	2.500,- €	subside ASTA, Partenariat de cours d'eau Syr







Numéro de l'action	Sous-Thème	Intitulé	Description de l'action	Maître d'œuvre	Partenaires	Date de finalisation	Coût réel	Origine financement
24	3.2 réduction de l'apport de sédiments dans les cours d'eau	apport de sédiments dans la Syr	La Syr est un cours d'eau transportant une grande quantité de sol sous forme de sédiments. Elle est soumise à maintes endroits à des problèmes d'érosion en profondeur.	Communes, Syndicates	natur&emwelt, Partenariat de cours d'eau Syr	2014 - 2015		Partenariat de cours d'eau Syr
25		mise en place de zones de rétention	Retenir les sédiments des cours d'eau afin de lutter contre l'érosion du sol et de prévenir la dégradation de la qualité de l'eau	Partenariat de cours d'eau Syr	AGE	2015 - 2016	1.500,- €/action	Fonds de l'eau
26		accès limité du bétail à l'eau	L'accès du bétail aux cours d'eau à des effets directs et indirects sur la qualité de l'eau. Afin d'éviter cet impact négatif sur la qualité de l'eau, nous allons grâce à l'installation de clôtures, d'abreuvoirs et de passages à bétails sortir le bétail de nos cours d'eau. Une à plusieurs mesures concrètes sont prévues par an.	Communes, Syndicates	Partenariat de cours d'eau Syr	en continu	5.000-10.000,-€/an	Fonds de l'eau, ASTA
27		brochure "Gewässer und Landwirtschaft"	information sur les impacts du bétail sur les cours d'eau. Comment y remédier?	Partenariat de cours d'eau Syr	Parc Naturel de la Haute Fagne	2012	13.000,-€	Interreg IV Contrat de rivière OUR, Partenariat de cours d'eau Syr
28		renaturation Mensdorf	Quel est l'impact du projet de renaturation Mensdorf (accès libre du bétail au cours d'eau) sur l'apport en sédiments dans la Syr? Utilisation d'une sonde.	Partenariat de cours d'eau Syr	natur&emwelt	2014 - 2015		Partenariat de cours d'eau Syr, MDDI



Numéro de l'action	Sous-Thème	Intitulé	Description de l'action	Maître d'œuvre	Partenaires	Date de finalisation	Coût réel	Origine financement
29	3.3 réduction de l'utilisation de pesticides	utilisation de pesticides en agriculture	information et sensibilisation des agriculteurs sur les dispositifs et pratiques permettant de diminuer l'utilisation de pesticides en agriculture.	Partenariat de cours d'eau Syr	Chambre d'agriculture, ASTA, Biobauern	2013 - 2014	6.000,-€	Partenariat de cours d'eau Syr, ASTA
30	3.4 identification des sources de pollutions diffuses en vue de leur élimination	retracer les principales sources de pollutions diffuses	Interpréter les analyses d'eau afin de déterminer les principales sources de pollution des cours d'eau	Partenariat de cours d'eau Syr	AGE	2013 - 2014	1.500,- €/projet	Partenariat de cours d'eau Syr
31	3.5 soutien des mesures agro-environnementales susceptibles de contribuer à atteindre les objectifs de la Charte	mesures agro-environnementale	séances d'information: sur les mesures agro-environnementales existantes	ASTA	Partenariat de cours d'eau Syr	2014	1.000,-€/séance	ASTA, Ministère de l'Agriculture, de la Viticulture et du Développement rural
32		Projet pilote: entre Berbourg et Manternach	La Wuelbertsbaach subit ici un grand nombre d'impacts: accès libre du bétail à l'eau, des problèmes d'érosion, absence d'un cordon rivulaire... L'hydromorphologie n'est que médiocre.	Partenariat de cours d'eau Syr	Chambre d'agriculture	2013 - 2014	environ 20.000 €	Fonds de l'eau ou AGE

Número de l'action	Sous-Thème	Intitulé	Description de l'action	Maître d'œuvre	Partenaires	Date de finalisation	Coût réel	Origine financement
33	3.6 recours intensifié à des contrats de biodiversité	contrats de biodiversité	déterminer les biotopes concernés par l'articles 17: contacter les agriculteurs pour les sensibiliser aux contrats de biodiversité	Partenariat de cours d'eau Syr	SIAS, ANF	en continu	10.000,- €	ANF, ASTA
34	3.7 intensification de l'échange des points de vue avec les agriculteurs	échange entre les agriculteurs	permettre l'échange entre les agriculteurs: contraintes et solutions pour améliorer la bonne qualité des eaux.	Partenariat de cours d'eau Syr	Chambre d'agriculture, ASTA, AGE	en continu	1.500,-€/séance	Chambre d'agriculture, ASTA, AGE
35	3.8 promotion de l'agriculture biologique	produits locaux	marché des produits régionaux	Centre de produits du terroir luxembourgeois	Partenariat de cours d'eau Syr	en continu		Ministère de l'Agriculture, de la Viticulture et du Développement rural, Ministère du Travail et de l'Emploi






## Thème : Collectivités et ménages





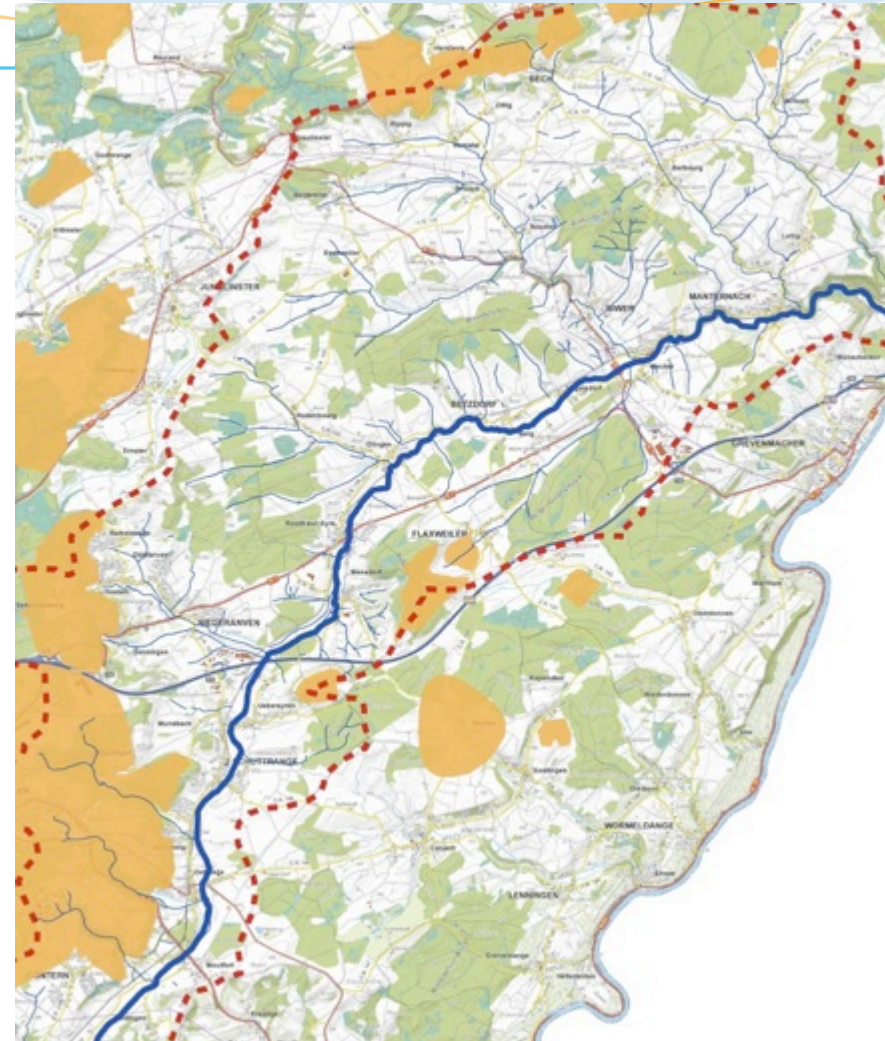
Numéro de l'action	Sous-Thème	Intitulé	Description de l'action	Maître d'œuvre	Partenaires	Date de finalisation	Coût réel	Origine financement
39	4.2 diminution substantielle de l'utilisation de biocides par les communes et les particuliers	action "Sans Pesticides"	participation à l'action "Sans Pesticides"	Partenariat de cours d'eau, SuperDrécksKëscht		en continu	2.200,- €	Partenariat de cours d'eau Syr
40		exploitation des terrains communaux	La commune de Betzdorf entretient depuis plusieurs années les espaces publics sans avoir recours aux pesticides. Est-il possible d'inclure également les terrains communaux de la zone verte dans ce type de gestion?	commune de Betzdorf				
41	4.3 promotion de la substitution des eaux pluviales à l'eau potable pour l'usage à des fins autres que la consommation humaine	utilisation des eaux pluviales	intégration de cette recommandation dans les PAG	communes	bureau d'études	en continu		Partenariat de cours d'eau Syr

Numéro de l'action	Sous-Thème	Intitulé	Description de l'action	Maître d'œuvre	Partenaires	Date de finalisation	Coût réel	Origine financement
42	4.4 promotion de l'utilisation des produits de nettoyage biologiques / écologiques	ateliers sur l'utilisation de produits de nettoyage biologiques/ écologiques	ateliers sur la promotion de l'utilisation des produits de nettoyage biologiques / écologiques pourront être organisés pour les personnes privés	Superdréckskëscht	Partenariat de cours d'eau Syr	en continu	600 €/atelier	Superdréckskëscht, Partenariat de cours d'eau Syr
43		« trucs, astuces et remèdes de Grand-mère »	réaliser une brochure sur les « trucs, astuces et remèdes de Grand-mère ». Cette brochure donne des conseils pratique pour diminuer le recours aux produits de nettoyage agressifs	Partenariat de cours d'eau Syr	Superdréckskëscht, autres partenariat de cours d'eau	2014-2015	2.000,-€	Superdréckskëscht, Partenariat de cours d'eau Syr





## Thème : Zones protégées



## Thème : Zones protégées

Numéro de l'action	Sous-Thème	Intitulé	Description de l'action	Maître d'œuvre	Partenaires	Date de finalisation	Coût réel	Origine financement
44	5.1 définition et délimitation des zones de protection des sources d'eau potable	zones de protection des sources d'eau	Les zones de protection des sources d'eau potable doivent être délimitées: prendre contact avec les communes, quel est leur état d'avancement.	communes de Sandweiler, Betzdorf, Schuttrange, Weiler-la-Tour, Contern, Bech, Niederanven	Partenariat de cours d'eau Syr	2013 - 2014	500,- €	Partenariat de cours d'eau Syr
45		informer du public quant aux zones de protection des sources d'eau	Afin d'éviter tout incident sur la qualité de l'eau souterraine, une information des ménages privés est également inévitable.	communes de Sandweiler, Betzdorf, Schuttrange, Weiler-la-Tour, Contern, Bech, Niederanven	Partenariat de cours d'eau Syr, bureau d'étude	en continu	dépendant de l'action	communes, AGE
46	5.2 protection des sources d'eau potable contre la pollution notamment par les nitrates ;	protection des sources non captées	Souvent les sources d'eau non captées sont soumises à des pressions dues à l'utilisation des terres avoisinantes. Des mesures d'extensification des terrains peuvent avoir des effets bénéfiques sur l'ensemble du cours d'eau.	ASTA, Administration de la Nature et des Forêts, Administration de la Gestion de l'Eau		en continu	5.000,-€/action	ASTA, ANF

Numéro de l'action	Sous-Thème	Intitulé	Description de l'action	Maître d'œuvre	Partenaires	Date de finalisation	Coût réel	Origine financement
47	5.3 dépollution des sources d'eau potable	protection des sources d'eau potable	déterminer les sources d'eau potable présentant le plus de problèmes qualitatifs afin de mettre en place des mesures de protection adaptées.	communes de Sanweiler, Betzdorf, Schuttrange, Weiler-la-Tour, Contern, Bech, Niederanven	Partenariat de cours d'eau Syr, Chambre d'agriculture	en continu		communes de Sandweiler, Betzdorf, Schuttrange, Weiler-la-Tour, Contern, Bech, Niederanven





Numéro de l'action	Sous-Thème	Intitulé	Description de l'action	Maître d'œuvre	Partenaires	Date de finalisation	Coût réel	Origine financement
48	5.4 protection des écosystèmes dépendants de l'eau	protection des écosystèmes dépendants de l'eau	Souvent les écosystèmes dépendants de l'eau sont soumises à des pressions dues à l'utilisation des terres avoisinantes. Des mesures comme par exemple d'extensification des terrains peuvent avoir des effets bénéfiques sur l'ensemble du cours d'eau.	SIAS, natur&emwelt	Administration de la Nature et des Forêts	en continu	clôture: 40,- €/m (livraison, matériel et pose)	MDDI, SIAS
49	5.5 création de nouveaux biotopes aquatiques ou dépendants de l'eau	création et restauration de biotopes aquatiques	Le projet prévoit la création de plusieurs mares dans le bassin de la Syre. Création des espaces de vie et des frayères pour nombreux insectes et amphibiens.	SIAS, natur&emwelt	Administration de la Nature et des Forêts	en continu	5.000,- € /mare (plan, autorisation, et travaux)	MDDI, SIAS





## Thème : Prélèvements, crues, et étiage des cours d'eau



## Thème : Prélèvements, crues, et étiage des cours d' eau

Número de l'action	Sous-Thème	Intitulé	Description de l'action	Maître d'œuvre	Partenaires	Date de finalisation	Coût réel	Origine financement
50	6.1 réglementation et surveillance des prélèvements d'eau de surface et d'eau souterraine	autorisation pour le prélèvement d'eau	Tout prélèvement d'eau dans les eaux de surface et souterraines doit être soumis à l'autorisation par le ministre. Grâce à l'inventaire des "points noirs" quelques problèmes ont été mis en évidence. Transmettre ces informations à l'AGE.	Partenariat de cours d'eau Syr	communes, Administration de la Gestion de l'Eau	en continu	frais courants	Partenariat de cours d'eau Syr
51	6.2 protection quantitative de la ressource eau potable	protection quantitative des sources d'eau potable	Surveillance du débit des sources	communes		en continu	frais courants	communes
52	6.3 protection contre les inondations par l'extensification des plaines alluviales.	éviter l'inondation de la Milbecher Baach	inondation régulière à cause du débordement de la Milbecher Baach. Quels sont les droits d'eau?	commune de Contern, Administration de la Gestion de l'Eau, partenariat de cours d'eau Syr		2015-2016	dépend de l'ampleur des travaux retenus	mesure de compensation de la zone industrielle



## Thème : Pollutions historiques et accidentelles



## Thème : Pollutions historiques et accidentelles

Número de l'action	Sous-Thème	Intitulé	Description de l'action	Maître d'œuvre	Partenaires	Date de finalisation	Coût réel	Origine financement
53	7.1 identification et élimination des pollutions historiques et accidentelles	programme d'alerte	Les services de l'Eau de la Ville de Luxembourg disposent d'un programme d'alerte en cas de pollution. Envisager une formation pour le service technique des communes. Le Partenariat de cours d'eau va adresser une demande au bourgmestre de la ville de Luxembourg	Ville de Luxembourg (VDL)	Partenariat de cours d'eau Syr	2013 - 2014	600 €	VDL, Partenariat de cours d'Eau
54	7.2 prévention de pollutions accidentelles	formation des pompiers	Il est important d'utiliser le produit adéquat lors d'un accident ! Prévoir une formation des pompiers afin d'éviter des pollutions inutiles	Partenariat de cours d'eau Syr	communes, pompiers	2013 - 2014	1.000,-€	FLOWS MS





# Thème : Hydromorphologie





## Thème : Hydromorphologie

Numéro de l'action	Sous-Thème	Intitulé	Description de l'action	Maître d'œuvre	Partenaires	Date de finalisation	Coût réel	Origine financement
55	8.1 réalisation de projets de renaturation des cours d'eau	renaturation de la Syre entre Syren et Brichermillen	redonner un profil normal à la Syre (érosion en profondeur, parcours rectifié,...)	Administration de la Gestion de l'Eau	commune de Weiler.la-Tour, Partenariat de cours d'eau			Fonds de l'eau
56		renaturation entre Betzdorf et Wecker	redonner un profil normal à la Syre (érosion en profondeur, parcours rectifié,...)	Administration de la Gestion de l'Eau	commune de Biwer et Betzdorf, Partenariat de cours d'eau			Fonds de l'eau
57		renaturation Boudler-/Beidlerbaach	redonner un profil naturel au cours d'eau, ressortir de la canalisation,...	Administration de la Gestion de l'Eau	commune de Biwer, Partenariat de cours d'eau			Fonds de l'eau
58		renaturation de la Syre dans la commune de Contern	Une renaturation a été retenue comme mesure de compensation pour un déboisement. Aucune mesure n'a été entreprise! Où en est-on? Question parlementaire?	Partenariat de cours d'eau	commune de Contern	2013 - 2014	dépend de l'ampleur des travaux retenus	Fonds de l'eau
59		mesures de renaturation ou autres projets de protection des eaux	Informier les communes et les bureaux d'études que les mesures de renaturation ou autres projets de protection des eaux peuvent aussi être des mesures de compensation. Le partenariat de cours d'eau pourra conseiller les communes. Éventuellement avec	Partenariat de cours d'eau Syr		2013 - 2014	frais courants	Partenariat de cours d'eau Syr





## Thème : Hydromorphologie

Numéro de l'action	Sous-Thème	Intitulé	Description de l'action	Maître d'œuvre	Partenaires	Date de finalisation	Coût réel	Origine financement
<b>60</b>		renaturation de la Syre près de la Olinger Millen	redonner un profil plus normal à la Syre	commune de Betzdor	partenaires du projet Syr, AGE	2013 - 2014		commune de Betzdor
<b>61</b>	8.2 mise en œuvre de mesures aptes à endiguer l'érosion en profondeur des cours d'eau et à en redresser les effets	endiguer l'érosion en profondeur	installation de déflecteurs	Partenariat de cours d'Eau	AGE	2014 - 2015	500,-€	Fonds de l'eau
<b>62</b>	8.3 amélioration de la structure morphologique naturelle des cours d'eau	structure morphologique de la Biwerbaach	améliorer la structure morphologique de la Biwerbaach dans les environs de Biwer en diminuant ses travaux de curage	commune de Biwer	Partenariat de cours d'eau, AGE			Fonds de l'eau
<b>63</b>	8.4 élimination des entraves à la libre circulation de la faune aquatique	enlever l'entrave à la migration Wuelbertsbaach - près de la station d'épuration Manternach	En aval du pont routier, la Wuelbertsbaach forme une chute. La hauteur de cette chute, le débit de l'eau et le fond du cours d'eau forment une entrave à la migration d'une partie de la faune aquatique	Administration de la Gestion de l'Eau	Partenariat de cours d'eau Syr	2013 - 2014	dépend de la solution choisie	AGE
<b>64</b>		enlever l'entrave à la migration Technofibre	passer à poissons près de Technofibres	Administration de la Gestion de l'Eau				AGE

## Thème : Hydromorphologie

Numéro de l'action	Sous-Thème	Intitulé	Description de l'action	Maître d'œuvre	Partenaires	Date de finalisation	Coût réel	Origine financement
65		enlever l'entrave à la migration Fausermillen	Fausermillen: hauteur de chute de 1 m	AGE				AGE
66		enlever l'entrave à la migration Fielsmillen	Fielsmillen: hauteur de chute de 1 à 2 m	AGE				AGE
67		enlever l'entrave à la migration Cité Syrdall	Cité Syrdall: hauteur de chute sup. à 2m	AGE				AGE
68		enlever l'entrave à la migration Weckermillen	Weckermillen: hauteur de chute sup. à 2m	AGE				AGE
69		enlever l'entrave à la migration Betzdermillen	Betzdermillen: hauteur de chute jusqu'à 1 m	AGE				AGE





# Thème : Protection des espèces



## Thème : Protection des espèces

Numéro de l'action	Sous-Thème	Intitulé	Description de l'action	Maître d'œuvre	Partenaires	Date de finalisation	Coût réel	Origine financement
70	8.5 amélioration de l'habitat naturel de la faune aquatique	avis pour améliorer l'habitat piscicole	les locataires des droits de pêches et des pêcheurs donneront leur propositions pour améliorer l'habitat piscicole	FLPS	Partenariat de cours d'eau Syr	2014	1.000,- €	FLPS
71	9.1 protection des espèces aquatiques et amphibiens menacés	PCB dans les poissons	résultats de l'étude des PCB dans les poissons	Administration de la Gestion de l'Eau	CRTE	2014		AGE
72	9.2 endiguement et élimination des espèces invasives	lutte contre les néophytes	geocaching avec lutte contre les neophytes	Partenariat de cours d'eau Syr	Letzebuenger Scouten	en continu	2.000,-€/an	projet Fit by Nature



# Thème : Sensibilisation et échange d'information





## Thème : Sensibilisation et échange d'information

Número de l'action	Sous-Thème	Intitulé	Description de l'action	Maître d'œuvre	Partenaires	Date de finalisation	Coût réel	Origine financement
73	10.1 amélioration de l'information sur la qualité des sources d'eau	sensibilisation à la qualité des sources d'eau potable	organiser des excursions avec visite des sources d'eau potable...	sensibilisation à la qualité des sources d'eau potable	Partenariat de cours d'eau Syr	communes, forestiers, VDL	en continu	2.000,-€/action
74	10.2 sensibilisation à l'importance d'une eau potable de bonne qualité et en quantité suffisante	Tenqy	Informersur l'importance de l'eau potable en utilisant des fontaine d'eau de distribution - style Tenqy. Or, ce système c'est avéré très cher ! Autre méthode la fontaine de la Ville de Luxembourg	Informersur l'importance de l'eau potable	communes intéressées	Partenariat de cours d'eau	en continu	8.000 à 12.000,-€/distributeur
75		sensibilisation à l'importance de l'eau potable des communes	visite didactique sur l'origine de notre eau potable	donner des conseils - approche sensibilisation	VDL	Partenariat de cours d'eau	octobre 2012	600 €





## Thème : Sensibilisation et échange d'information

Número de l'action	Sous-Thème	Intitulé	Description de l'action	Maître d'œuvre	Partenaires	Date de finalisation	Coût réel	Origine financement
76	10.3 actions de sensibilisation des enfants et des jeunes (écoles)	dossier pédagogique	dossier pédagogique à destination des écoles et jeunes de la région	Partenariat de cours d'eau Syr	natur&ëmwelt	en continu	8.800,-€	Partenariat de cours d'eau Syr
77		sentier didactique SIAS à Uebersyren	remise en état des différents postes du sentier didactique SIAS à Uebersyren	SIDEST	SIDEST / commune	2013 - 2014	10.000,- €	
78		implication du Wiewesch Haus de Manternach	organisation de différentes actions de sensibilisation	Administration de la nature et des forêts		en continu	2.000,-€/an	ANF
79		informations diverses sur le sujet de l'eau	nouveau jeu sur l'eau de la Superdréckskëscht	Superdréckskëscht	Partenariat de cours d'eau Syr	en continu	frais courants	Superdréckskëscht
80	10.4 amélioration de l'information sur la qualité chimique et biologique des cours d'eau	informer sur la qualité chimique des cours d'eau	évolution de la qualité chimique des cours d'eau sur le site internet du partenariat de cours d'eau	Partenariat de cours d'eau Syr	AGE	2014-2015	3.000,- €	Partenariat de cours d'eau Syr

## Thème : Sensibilisation et échange d'information

Número de l'action	Sous-Thème	Intitulé	Description de l'action	Maître d'œuvre	Partenaires	Date de finalisation	Coût réel	Origine financement
81	10.5 sensibilisation des groupements d'intérêt et des professionnels à l'importance de la préservation des ressources aquatiques	Journée mondiale de l'Eau	Organisation de plusieurs actions d'information et de sensibilisation relatif à l'eau. Les weekends avant et après le 22 mars	Partenariat de cours d'eau Syr	partenaires du projet	en continu	10.000,- €	Partenariat de cours d'eau Syr
82		Journée des "Partenariats de cours d'Eau"	Cette manifestation aura comme buts principaux l'échange d'informations, la promotion et la présentation des projets	les Partenariats de cours d'eau	AGE	en continu	5.000,-/ an	Partenariat de cours d'eau Syr
83	10.6 information sur les produits aquatoxiques	danger des produits aquatoxiques	dépliants avec des informations sur les produits aquatoxiques Ces dépliants seront distribués dans les centre de collecte de la région ( tous les six mois)	Superdréckskëscht	Partenariat de cours d'eau Syr	fin avril 2013	500 €	Superdréckskëscht



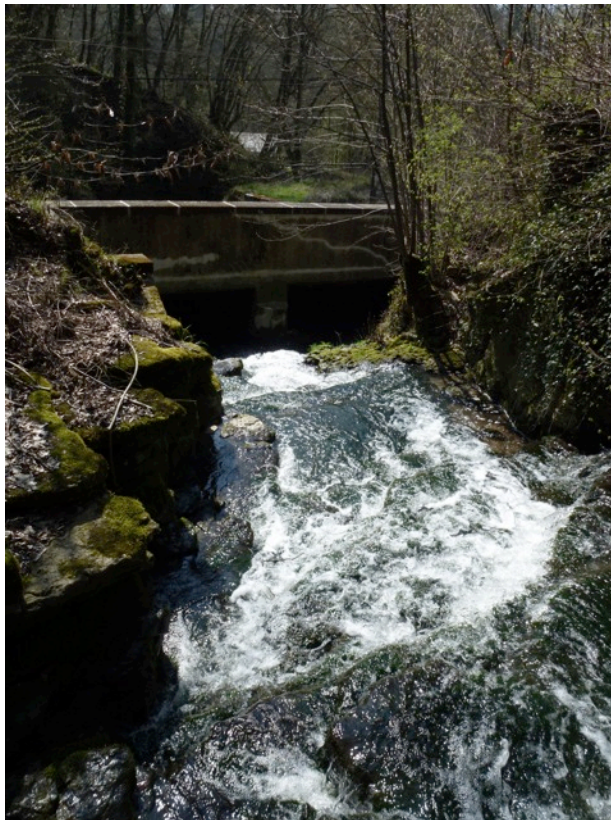


## Thème : Sensibilisation et échange d'information

Número de l'action	Sous-Thème	Intitulé	Description de l'action	Maître d'œuvre	Partenaires	Date de finalisation	Coût réel	Origine financement
87	10.10 informations diverses	carte du bassin versant	carte des sentiers de promenade de la région	Partenariat de cours d'eau Syr	communes	2013 - 2014	8.000,-€	Partenariat de cours d'eau Syr
88		préparation d'actions de sensibilisation et de mesures	concertation entre les partenariats de cours d'eau	Partenariats de cours d'eau		en continu	600€ /an	Partenariat de cours d'eau Syr
89		informations diverses sur le sujet de l'eau	publications régulières dans les bulletins communaux	Partenariat de cours d'eau Syr	communes	3x/an	400€/an	Partenariat de cours d'eau Syr
90		informations diverses sur le sujet de l'eau	actualisation du site internet et création d'une page facebook	Partenariat de cours d'eau Syr		en continu	600€ /an	Partenariat de cours d'eau Syr
91		Waasserbuet	information sur l'origine de l'eau potable de la commune	Partenariat de cours d'eau Syr	communes	2013 - 2014	3.500,- €	Partenariat de cours d'eau Syr



### 3. Action “Wuelbertsbaach”



*... Oberhalb der Eisenbahnbrücke: treppenförmiger natürlicher Absturz. Normalerweise für “sportliche Fische” durchgängig. Absturz der ersten Stufe vielleicht etwas zu hoch – eventuell abflachen...*





## 2. Projet « Wuelbertsbaach : entrave à la migration »



*... Bei Strassenunterführung (Kläranlage Manternach): Absturz +/- 40 cm zwischen Bachsohle und Wasserspiegel; 1,5 m in der Bachmitte zwischen beiden Bachsohlen...*





## 2. Projet « Wuelbertsbaach: hydromorphologie

*... Oberhalb bei Viehbrücke:  
leichte Massnahme zur  
Selbsterholung des Bettes...*





## 2. Projet « Wuelbertsbaach: hydromorphologie »





## 2. Projet « Wuelbertsbaach: hydromorphologie

*...Intensive genutzte Fläche (mit  
Limousin beweidet) auszäunen,  
Uferbepflanzung und Viehtränke*



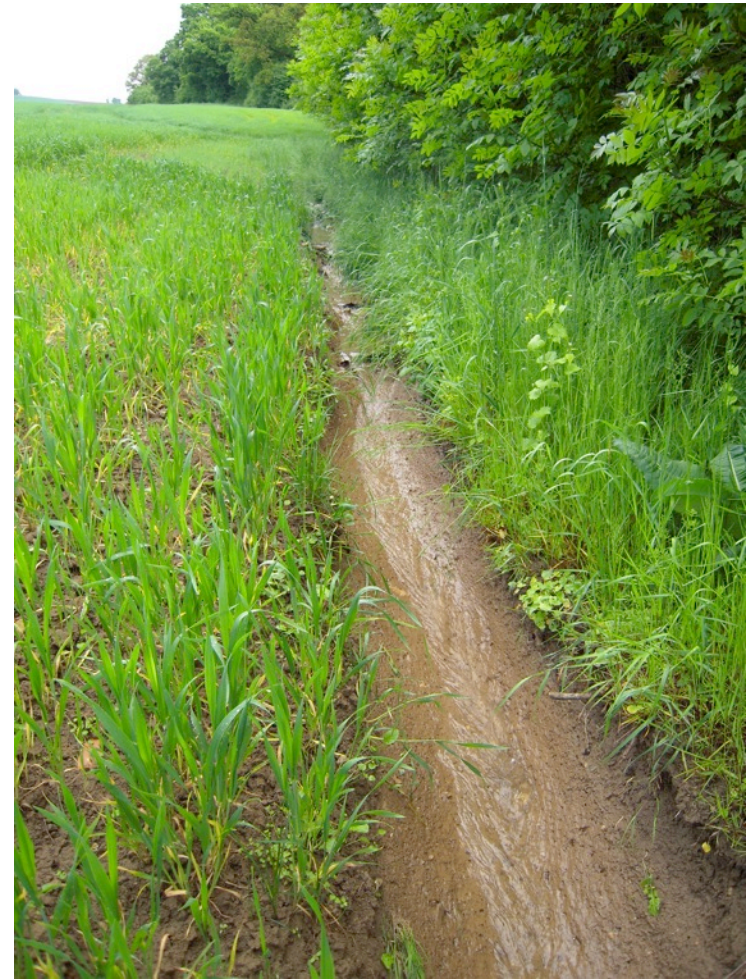


## 2. Projet « Wuelbertsbaach: érosion / sédimentation »





## 2. Projet « Wuelbertsbaach: érosion / sédimentation »



## 4. Divers

–**Budget:** *budget disponible en 2013 est de 35.000€/cofinanceur*

–**Action:** *accord?* (comité d'accompagnement, service régionale)

### 1. d'après la loi du 19 décembre 2008 relative à l'eau - Article 55

(3) Les missions retenues dans les conventions bénéficient d'un cofinancement de l'Etat.

Le taux de cofinancement est fixé à:

- 100% pour les missions techniques et les travaux concertés avec l'Administration de la gestion de l'eau;
- 50% pour les autres missions.

2. selon l'article 65 de la loi du 19 décembre 2008 relative à l'eau jusqu'à 90% par le fonds de la gestion de l'eau - formulées par une commune, un syndicat de communes ou un établissement public. Les communes ou syndicats doivent être porteur du projet.



